

Miljøscreeningsafgørelse for delvis ophævelse af lokalplan ved Graaesvej, Svendborg

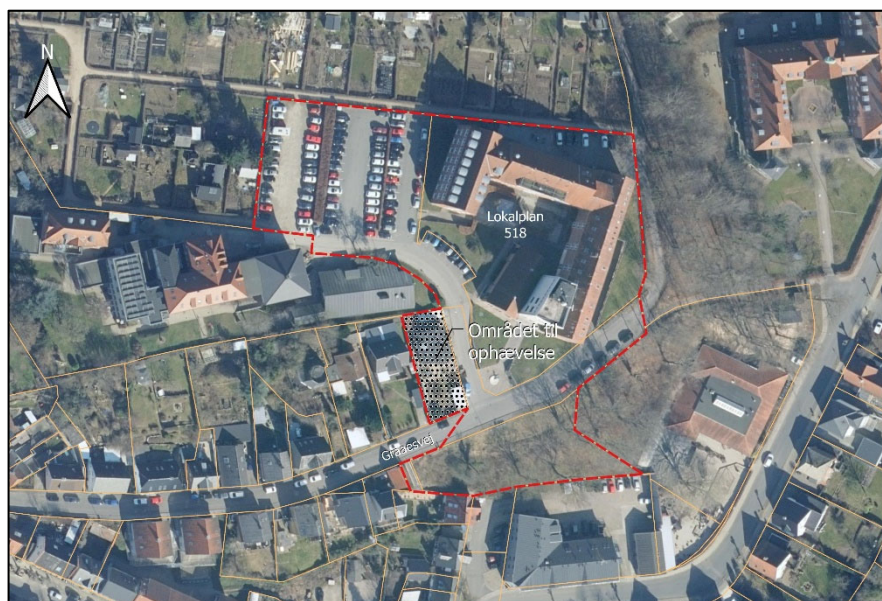
Screeningafgørelsen er truffet på baggrund af en miljøscreening som er udført i forbindelse med planlægning for ophævelse af lokalplanen på Graaesvej 25.

Det er Svendborg Kommunes vurdering, at planlægningen ikke er omfattet af krav om miljøvurdering.

**Miljø og Teknik
Plan og Udvikling**
Frederiksbø 4, 1. sal
5700 Svendborg

25. maj 2023

Afdeling: Plan og Udvikling



Svendborg Kommune opfordrer alle til at skrive sikkert via Digital post. Derfor bør du aldrig sende fortrolige personhenførbare oplysninger (CPRnr, helbreds- og økonomiske oplysninger) i en almindelig mail. Læs mere: <https://www.svendborg.dk/om-kommunen/digital-post-og-selvbetjening>

Kort over afgrænsning af Lokalplan 518, og området for Graaesvej 25

Afgørelse

Planforslags indvirkning på miljøet er undersøgt i henhold til "Lov om miljøvurdering af planer og programmer og af konkrete projekter".

Svendborg Kommune har vurderet, at planforslaget ikke er omfattet af lovens krav om, at der skal udarbejdes en egentlig miljøvurdering. Det begrundes med:

- At planlægningen omfatter et mindre område på lokalt plan,
- At planlægningen ikke antages at få væsentlig indvirkning på miljøet,
- At planlægningen ikke påvirker et internationalt naturbeskyttelsesområde.



Åbningstider:

Mandag-onsdag	Kl. 09.00-15.00
Torsdag	Kl. 10.00-16.30
Fredag	Kl. 09.00-14.00

Afgørelsen er truffet med hjemmel i miljøvurderingslovens § 10.

Planens/planernes karakteristika

Forslag om delvis ophævelse af lokalplan 518 ved Graaesvej udarbejdes for at muliggøre ophævelse af lokalplanen på Graaesvej 25.

Lokalplan 518 for et offentligt område ved SIMAC blev vedtaget den 1. juni 2008. Lokalplanen er udarbejdet for at skabe grundlag for en modernisering og en udvidelse af den selvejende maritime uddannelsesinstitution SIMAC (Svendborg International Maritime Academy).

En del af området for Lokalplan 518 omfatter en beboelsesejendom, der ligger med adressen Graaesvej 25, 5700 Svendborg. Beboelsesejendommen blev erhvervet af SIMAC med henblik på at anvende ejendommen til gæsteforelæsere, grupperum for studerende og administration. SIMAC flytter til anden placering i byen i sommer 2023. Derfor meddeler SIMAC, at der ikke længere er behov for at Graaesvej 25 anvendes, som en del af uddannelsesinstitutionen.

Administrationen vurderer derfor, at Lokalplan 518 er utidssvarende for Graaesvej 25, og at den gældende planlægning for området ikke længere er nødvendig. En del af Lokalplan 518 kan derfor blive ophævet. Det aflyste areal omfatter matrikel 286 af, Svendborg Markjorder. Ejendommen optager et areal på ca. 420 m². Graaesvej 25 ligger i byzone og ved ophævelse af lokalplanen på matriklen, forbliver i byzone.

Graaesvej 25 er omfattet af rammeområde 01.01.B.825 for Boligområde Graaesvej i Kommuneplan 2021-33. For det aflyste areal gælder herefter alene de generelle bebyggelsesregulerende bestemmelser i bygningsreglementet samt kommuneplanens rammebestemmelser.

Baggrund for afgørelse

I miljøvurderingslovens § 8 er det fastsat, hvilke planer og programmer der skal udarbejdes en miljøvurdering for. Efter lovens § 8 stk. 1. nr. 1. skal der blandt andet udarbejdes en miljøvurdering for planer og programmer, som tilvejebringes inden for fysisk planlægning og arealanvendelse, og som fastlægger rammerne for fremtidige anlægstilladelser til projekter, der er omfattet af lovens bilag 1 og 2.

En miljøvurdering kan dog efter omstændighederne undlades, hvis planen fastsætter anvendelsen af et mindre område på lokalt plan og hvis planen ikke kan antages at få væsentlig indvirkning på miljøet, jf. lovens § 8 stk. 2.

Svendborg Kommune har i henhold til § 8, stk. 2, gennemført en miljøscreening, idet planen omhandler fysisk planlægning, fastsætter arealanvendelsen af et mindre område på lokalt plan og ikke påvirker et internationalt naturbeskyttelsesområde væsentligt.

Konklusionen på miljøscreeningen er, at planen ikke har en sandsynlig væsentlig indvirkning på miljøet i forhold til de kriterier, som fremgår af lovens bilag 3 samt i forhold til lovens brede miljøbegreb.

Screeningen viser, at plangrundlaget ikke medfører væsentlige indvirkninger på de listede miljøparametre. Følgende miljøparametrene er vurderet som værende relevante og har indgået ved screeningen:

By- og kulturmiljø, landskab, trafik og befolkning

Ophævelse af lokalplanen på Graaesvej 25 muliggør grundens anvendelse til boligformål, som var ejendommens anvendelse før vedtagelse af lokalplan 518. Ejendommens anvendelse til boligformål vil styrke sammenhængen af området med det tilstødende boligområde. Ellers har ophævelse af lokalplanen indenfor området for Graaesvej 25 ikke væsentlig virkning for miljøet.

Høring af berørte myndigheder

Forud for denne afgørelse har der været foretaget en høring af relevante myndigheder, jf. lovens § 32. Berørte myndigheder i den konkrete sag omfatter kun Svendborg Kommune.

Offentlig bekendtgørelse

Afgørelsen bekendtgøres d. **dag måned år** på Svendborg Kommunes hjemmeside i overensstemmelse med lovens § 33.

Afgørelsen kan findes via: www.svendborg.dk/nyheder/hoeringer-og-afgoerelser

Venlig hilsen

Rodney Cottrell
Byplanlægger, Arkitekt maa

Klagevejledning

Der kan klages over afgørelsen om miljøvurdering til Planklagenævnet.

Klagen skal være skriftlig og sendes til Planklagenævnet via Klageportalen.

Klageportalen finder du på www.borger.dk eller www.virk.dk. Du logger på klageportalen med NEM-ID. En klage er indgivet, når den er tilgængelig for Svendborg Kommune via klageportalen.

Når du klager, skal du betale et gebyr. Gebyret er i øjeblikket 900,- kr. for privatpersoner, mens gebyret for virksomheder, organisationer og offentlige myndigheder er på 1.800,- kr.

I klageportalen sendes din klage automatisk først til Svendborg Kommune. Hvis Svendborg Kommune fastholder afgørelsen, sender Svendborg Kommune klagen videre til behandling i Planklagenævnet via klageportalen. Du får besked om videresendelsen.

Yderligere vejledning kan findes på hjemmesiden:

<https://naevneneshus.dk/start-din-klage/planklagenaevnet/>

Klagefrist

Klagen skal indgives inden 4 uger efter, at afgørelsen er offentligt bekendtgjort. Hvis klagefristen udløber på en lørdag eller helligdag, forlænges klagefristen til den følgende hverdag.

Hvem kan klage

Enhver med væsentlig retlig interesse i sagens udfald er klageberettiget og kan klage over afgørelsen. Det er Planklagenævnet som i sidste ende afgør spørgsmål om klageberettigelse.

Derudover er landsdækkende foreninger, der har beskyttelse af natur- og miljø eller væsentlige brugerinteresser inden for arealanvendelsen som formål, som udgangspunkt klageberettiget. Foreningen eller organisationen skal kunne dokumentere dens formål ved vedtægter eller love, og repræsentere mindst 100 medlemmer.

Opsættende virkning

En klage over denne afgørelse har ikke opsættende virkning efter lovgivningen. Planklagenævnet kan træffe afgørelse om at fravige lovgivningens udgangspunkt i særlige tilfælde.

Domstolsprøvelse

Hvis du ønsker afgørelsen prøvet ved domstolene, skal du anlægge sag senest 6 måneder efter at afgørelsen er offentliggjort.